

&

Imaginales
Maçonniques
Ésotériques
d'Épinal

Dossier de presse



du 23 au 26 mai 2019

Un colloque universitaire

Topologies de l'Imaginal

&

Des conférences

Humanisme et posthumanisme

Les Imaginales Maçonniques & Ésotériques d'Épinal sont parrainées par :

- Le Congrès des Loges de la Région Grand Est
 - le Grand Orient de France
- et l'Institut Maçonnique de France



Les Imaginales Maçonnes & Ésotériques de 2013 à 2019

Depuis 2002, les Imaginales d'Épinal proposent chaque année, en général le dernier week-end de mai, un festival littéraire et artistique qui est un des premiers festivals internationaux de littérature de l'imaginaire, accueillant près de 40 000 visiteurs en quatre jours et près de deux cents auteurs, dessinateurs et éditeurs dans un parc ombragé – « le Cours », sur les bords de la Moselle - en face duquel se trouve le temple maçonnique.

L'Image d'Épinal est un symbole fort de l'imagerie populaire et donc de l'imaginaire. De plus, celui qui a donné à l'image d'Épinal sa diffusion mondiale et sa notoriété internationale est Jean-Charles Pellerin (1756-1836), à la fois dessinateur, illustrateur, imprimeur mais aussi franc-maçon d'une des premières loges d'Épinal.

Depuis 2013, s'est créée l'association des Imaginales Maçonnes & Ésotériques associant des maçons, des Loges et des non-maçons qui organisent, dans le temps des Imaginales, des conférences dans le Temple maçonnique permettant l'étude de l'imaginaire collectif en tant que représentation personnelle et collective d'une réalité forcément subjective.

Les intervenants sont de toutes origines, écrivains, poètes, universitaires, dessinateurs, journalistes, illustrateurs, scientifiques, philosophes, sociologues, voyageurs, médecins, psychanalystes. Ils apportent un regard croisé sur le monde dans une transdisciplinarité éclairante et féconde. La liste en annexe témoigne de leur diversité originelle et de l'éclectisme de leurs centres d'intérêt.

Il s'agit bien pour nous de transformer l'accumulation quantitative des connaissances humaines en un progrès qualitatif pour l'humanité et de se faire « imaginant raisonnant » pour réaliser l'alliance d'Apollon et de Dionysos.

DE 2013
À 2019

Les thèmes des six premières éditions ressortent de cette volonté d'embrasser les



mutations de la modernité surfant sur les invariants anthropologiques, donc communs à toute l'humanité : les voyages, les croyances, les utopies, le réenchancement du monde, la face obscure de l'humanité, G, de la déesse Gè à la lettre G, en passant par la gestuelle et la glorification du corps, les théories du complot. Quant à la 7^e édition de 2019, elle s'attachera à l'humanisme et au posthumanisme avec un cycle de quatorze conférences qui n'épuiseront pas le sujet mais qui éveilleront les interrogations sur le monde en devenir. Dans le temps de ces conférences, les artistes lauréats du concours de « Street Art » réaliseront à partir de la symbolique maçonnique une œuvre d'art en 24 heures en face du temple.

Le premier colloque universitaire des Imaginales

L'Imaginal est un concept forgé par Henry Corbin. Les rencontres Eranos, d'Ascona (Suisse) rendent compte de la proximité de Mircea Eliade, de Carl Jung, de Henry Corbin et de Gilbert Durand dans l'élaboration d'une dynamique spirituelle.

Lorsque Georges Bertin vint pour la première fois aux Imaginales, il fut frappé de la correspondance entre les objectifs des Imaginales Maçoniques & Ésotériques et cette dynamique spirituelle. Ainsi a-t-il conçu et bâti avec le Professeur Lauric Guillaud le premier « Colloque Universitaire International des Imaginales » auquel les Imaginales d'Épinal et les Imaginales Maçoniques & Ésotériques d'Épinal apportent leur concours.

Ce colloque présidé par Madame le Professeur Chao-Ying Durand, de l'Université de Wuhan-Chine et réunissant d'éminents chercheurs internationaux en sciences anthropo-sociales aura pour sujet « Topologies de l'Imaginal ».

À tous, de très belles Imaginales Maçoniques & Ésotériques 2019.

Jacques Oréficé
Président des Imaginales Maçoniques & Ésotériques



De 2013 à 2019

Des écrivains, des sociologues, des poètes, des scientifiques...

Depuis 7 ans, les Imaginales Maçonnes et Ésotériques d'Épinal ont suscité la participation d'intervenants dont certains ont une audience internationale affirmée :

- les auteurs de thrillers maçonnes et ésotériques Alain Bauer, Eric Giacometti, Henri Loewenbruck, Jacques Ravenne ;
- les auteurs de bandes dessinées ésotériques et maçonnes Didier Convard, d'Hugo Pratt (présenté par Joël Gregogna), Jacques Viallebesset ;
- les auteurs d'études sociologiques Georges Bertin, Céline Bryon-Portet, David Le Breton, Daniel Keller Michel Maffesoli
- les écrivains Charlotte Bousquet, Lionel Davoust, Dominique Douay, Philippe Jaworski, Joseph Jos, Gilles Laporte, Hélène Larbaigt, Jean-Luc Marcastel, Xavier Mauméjean, Stephan Plateau, Claude Vautrin ;
- les poètes Alain-Jacques Lacot, Jean-Luc Maxence, Richard Rognet ;
- les philosophes Isabelle Aubert, Thierry Receveur, Laurence Vanin ;
- les psychanalystes Gilbert Abergel, Frédéric Vincent ;
- les essayistes Philippe Benhamou, Laurent Dehaffreingue, Lauric Guillaud, Joël Gregogna, Laurent Kupfermann, Manuel Picaud, Jiri Pragman, Emmanuel Pierrat ;
- les historiens Jack Chollet, Jean-Claude Couturier, Pierre Mollier ;
- le collectionneur Gérard Krebs ;
- les scientifiques Didier Desor, Christophe Habas, Jean-Michel Truong.

Du fait de leur participation, ils ont tous été faits Membres d'honneur de l'association.



De 2013 à 2019 Les expositions

L'association des Imaginales Maçoniques & Ésotériques a suscité un certain nombre d'expositions.

- « L'Archéologie d'Hertz », d'après l'œuvre de Didier Convard, inaugurée par l'auteur ;
- « Les Voyages du Franc-Maçon », exposition au Musée Départemental à l'occasion du tricentenaire de la naissance de la Franc-Maçonnerie institutionnelle ;
- « Les Masques Africains », à la Galerie du Bailli après un passage au Lycée Claude Gellée d'après la fabuleuse collection de Gérard Krebs ;
- « Le Corps en Images », en collaboration avec l'Université de Lorraine et la Polyclinique « La Ligne Bleue » ;
- « Les Lumières sur la Ville », en collaboration avec l'Ecole d'Architecture de Metz ;
- « L'Empire du Graal », d'après les œuvres d'Eric Giacometti et Jacques Ravenne en présence du Grand Maître de l'Ordre des Chevaliers et Gentés Dames de la Table ronde, Georges Bertin ;
- « Les Voyages », exposition –photographiques d'Anne-Laure Mariotton ;
- « La Fraternité », poèmes de Jacques Viallebesset et lithographies de Cyril.k



De 2013 à 2019 Le prix Cadet-Roussel

L'association des Imaginales Maçonnes & Ésotériques remet chaque année depuis 2014 un Prix Cadet-Roussel dont l'image d'Épinal intègre son logo. Cadet Roussel observe le monde à travers son face-à-main indiquant par là la distance et la présence qu'il convient d'observer en tous temps et en tous lieux. À proximité de l'équerre et du compas qui permettent toutes les Géométries, Cadet Roussel s'aventure sur un damier fait de pavés noirs et blancs marquant la coïncidence des opposés.

Le prix Cadet-Roussel a été successivement décerné à :

- Philippe Benhamou , l'auteur de « La Franc-Maçonnerie pour les nuls » pour son livre « Madame Hiramabbi » en 2014 ;
- Céline Bryon-Portet et Daniel Keller pour leur ouvrage « L'Utopie Maçonnes » en 2015 ;
- Frédéric Vincent et Jean-Luc Maxence pour leur essai « Imaginaire et psychanalyse des légendes maçonnes » en 2016 ;
- Georges Bertin pour son ouvrage « Entre Caverne et Lumière : Essai sur l'Imaginaire en Loge » en 2017 ;
- Richard Rognet pour son recueil de poésies « Les frôlements infinis du monde » en 2018.

Laurence Vanin
sera couronnée pour son ouvrage « Rebelles » en 2019



23-24 mai

Le colloque universitaire Topologies de l'Imaginal

Présidente d'honneur
Professeur Chao-Ying DURAND

Direction scientifique
Georges BERTIN (directeur de recherches)
Lauric GUILLAUD (professeur des Universités)

Comité scientifique
Professeur Céline BRYON-PORTET
Professeur Véronique LIARD
Professeur Yves CHEVALIER

Direction
Jacques ORÉFICE (IME)
Stéphane WIESER (Les Imaginales)

PROBLÉMATIQUE

Topologies : la topologie consiste à rattacher une suite d'idées abstraites à des objets sensibles familiers (Littré).

Imaginal (ou mundusimaginalis) : l'imaginal ouvre l'homme à la transcendance. Entre perception et intellect, entre le monde des abstractions ou formes intelligibles, et le monde sensible celui des formes matérielles, il donne toute sa place à l'intelligence agente (Henry Corbin), quand chacun chemine vers le plus haut degré de réalisation et de sens de sa vie, dans la réconciliation des contraires : le réel et la réalité, l'invisible et le visible, le spirituel et le matériel, l'esprit et le corps. « Les Anciens, écrivait Henry Corbin, en étroite relation avec l'Invisible, ont toujours intégré dans leur vision du monde une transcendance omniprésente, et ont toujours établi un lien sympathique et permanent entre l'ici-bas et l'Autre-monde : ce domaine spirituel s'est présenté universellement sous les traits à la fois d'un « âge d'or » primitif et d'un éden eschatologique, d'un lieu d'outre-tombe habité par les âmes défuntes, d'un endroit (ou plutôt d'un envers) où tous les rêveurs se rendent chaque nuit et où l'imagination active a l'occasion de trouver un terrain de jeu, bref, d'un « monde des dieux » - d'une « terre sainte »,

TOPOLOGIES
DE
L'IMAGINAL



d'une « terre des bienheureux », d'un « pays des merveilles » ou d'une « terre céleste » comme disait joliment Plotin « où se jouent perpétuellement la trame scénarique, les hauts faits et les événements édifiants du grand film de l'Univers ».

Dans cette rencontre, nous nous intéresserons aux continents perdus, aux mondes intermédiaires, transitionnels, où des hommes et des groupes sociaux peuvent dépasser leurs limites dans le sentiment de reliance au Monde et à l'Autre. Ces lieux intermédiaires sont présents et identifiables dans les mythologies et dans les lieux que nous pouvons rencontrer dans nombre de recours contemporains au Moyen-âge mais que l'on ne peut répertorier sur aucune carte géographique ni intégrer à aucune frise chronologique. Autant d'espaces-temps fabuleux, contrées, cités et royaumes fictifs qui sont tour à tour le domaine de la peur ou des enchantements, de l'initiation philosophique, de la satire politique ou de l'utopie.

Pourront être interrogées les formes de l'imaginaire intimes ou sociales, les littératures, les cosmogonies et les cosmologies, les Montagnes sacrées localisées au Centre du Monde, de l'Olympe grec à la Jérusalem céleste, via la terre de Hurqalya et ses cités, la Civitas Dei d'Augustin, la République de Platon, les Iles Fortunées, Thulé et Hyperborée, Avalon, l'Atlantide, l'Eldorado, le Royaume du prêtre Jean, Les îles de Sindbad le Marin, le Temple de Salomon, les châteaux aventureux des légendes arthuriennes, les « noosphères » contemporaines, les temples maçonniques, etc.

À l'intersection des mondes sensibles, et du spirituel, ces topologies sont de fait ceux où le sacré se manifeste comme réalité modelant les comportements humains, nous révèle des dimensions religieuses cachées dans le profane, « quand les points cardinaux de l'Espace constituent une fantastique transcendante, là où réside ce supplément d'âme que l'angoisse contemporaine cherche anarchiquement sur les ruines du déterminisme ». (Gilbert Durand).

Georges Bertin et Lauric Guillaud



Imaginales
& Maçonnes
& Ésotériques
d'Épinal

Colloque universitaire Topologies de l'Imaginal

Les conférences ont lieu au Magic Mirrors

PROGRAMME

JEUDI 23 MAI

8h30 : Accueil

9h00 : Ouverture officielle par les autorités locales.

9h30-10h : Conférence inaugurale par le Professeur Chao Ying Durand
(*Université de Wuhan, République populaire de Chine, présidente
d'honneur des Amis de Gilbert Durand, Présidente du colloque.*)

La topologie de l'imaginal dans le Yijing ou Livre des Mutations

SÉANCE 1

Présidente : professeur Chao Ying Durand

Topologies de l'Imaginal, perspectives théoriques

10h00 : Professeur Céline Bryon-Portet
(*Université de Montpellier 3, chaire rites et ritualités*)

La dimension imaginale du temple maçonnique

10h30 : Débat

11h00 : Pause

11h15 : Georges Bertin (*Directeur de recherches
en sciences sociales CNAM et CENA*)

L'Apocalypse de Jean, topos de l'Imaginal

11h45 : Débat



SÉANCE 2

Président : Georges Bertin

14h00 : Professeur Daniel Proulx (*Docteur en philosophie, Canada*)
Musique, couleurs et abstractions dans l'œuvre d'Henry Corbin

14h30 : Rémi Boyer (*Enseignant, Écrivain*)
Du roi caché au cinquième empire

15h00 : Débat

15h30 : Pause

SÉANCE 3

Président : Georges Bertin

16h00 : Table ronde :
Les religions initiatiques dans la perspective de l'imaginal corbinien
avec Philippe Roy (*Laboratoire de recherches interuniversitaire
PLH Erasme*)

Le culte de Mithra aux premiers siècles de notre ère
Grégory Moigne (*Doctorant CRBC Université de Bretagne occidentale*)

De l'hiérophanie au druide

17h30 : Débat entre les participants et avec le public

18h00 : Arrêt des travaux.

VENDREDI 24 MAI 2019

SÉANCE 4

Présidente : Professeur Céline Bryon-Portet

Territoires et topologies de l'Imaginal

9h30 : Professeur Lauric Guillaud (*Université d'Angers et CENA*)
De l'imaginal gothique à l'imaginal maçonnique

10h00 : Michel Jaccard (*Président du groupe de recherches
ALPINA, Suisse*) :

Le Temple de Salomon perspective newtonienne et l'imaginal corbinien.



10h30 : Débat

11h30 : Professeurs Florence Dravet (*Université catholique de Brasilia*)
et Gustavo de Castro (*Université de Brasilia*)

Le Sertão dans l'imaginaire brésilien, quid de l'Imaginal ?

12h00 : Débat

SÉANCE 5

Président : Professeur Lauric Guillaud

14h30 : **Quid de l'imaginal en littérature comparée ?**

avec :

- 14h30 Fabienne Leloup (*Écrivain, Professeure agrégée de littérature*)

La noosphère des cataphiles.

- 15h00 Frédéric Vincent (*Docteur en sociologie, Psychanalyste*)

**Les mythes initiatiques à l'âge numérique
dans une perspective corbinienne.**

15h30 Débat

16h00 : Pause

16h30 : Information :

**La sociologie à Epinal, les fondateurs : Emile Durkheim
& Marcel Mauss**

par le Président de la Société d'Émulation des Vosges.

17h15 : Conclusions générales et envoi

NOS INVITÉS

CHAO-YING DURAND



Auteur et Traductrice littéraire de nationalité française et d'origine chinoise, cette ancienne Professeure de Français à l'Université de Wu-han (R.P. de Chine) est la Présidente d'Honneur de l'Association des Amis de Gilbert Durand. Chao-Ying Durand est également membre d'Honneur de la Société des Auteurs Savoyards, lauréate de la « Plume d'Or » 2014 et membre du Conseil Scientifique International de Trajetos e Talagarças (Trajet et

Canevas), Revue virtuelle de Ylê Seti do Imaginário Associação Nacional, Brésil.

On lui doit de très nombreux ouvrages dont "Mythe, thème et variations", (avec Gilbert Durand, 2000), et "Gilbert Durand de l'enracinement au rayonnement", Université Savoir Mont Blanc, 2015.

CÉLINE BYRON-PORTET



Céline Byron-Portet est Professeure des Universités, chaire rites et ritualités, Université Paul Valéry Montpellier 3. Laboratoire IRSA.

Elle a publié notamment : "Sociologie des sociétés fermées", PU de La Méditerranée 2015 ; "L'utopie maçonnique", (avec Daniel Keller) Dervy, 2016 ; "Une société du sacré? Sacralisation, désacralisations et re-sacralisations dans les sociétés contemporaines" (en co-direction avec Georges Bertin), éd. Esprit Critique, juillet 2014.

FLORENCE DRAVET



Professeure des sciences de communication et d'éducation à l'Université catholique de Brasilia, Florence Dravet a publié : "L'imaginaire de la catastrophe dans les lettres et les arts", L'Harmattan, 2016. "Religiosité et négritude dans Jubiaba, vers quelle conscience interculturelle ?" Amerika 2014.



Imaginales & Maçonnes Ésotériques d'Épinal

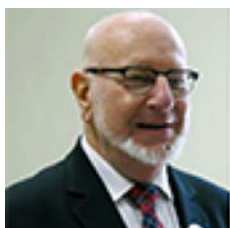
FABIENNE LELOUP



Fabienne Leloup, est professeur agrégée de Lettres Modernes à l'École Boule et écrivain. Elle a été marquée par les romantiques noirs, les surréalistes et Julien Gracq, son voisin nantais. C'est pourquoi l'inconscient joue un grand rôle dans sa création.

Elle a publié : *Corps Fantômes*, Ramsay Éditions, 2019 (présenté aux Imaginales). *Le Parfum de l'ombre*, Thomas Ragage éditeur, 2007. *Fetish art*, préface livre photos, Thomas Ragage éditeur, 2006. *Soie sauvage*, roman, éditions Nestiveqnen, 2004.

GEORGES BERTIN



Docteur HDR en sciences sociales, retraité du CNAM des Pays de la Loire, président fondateur de Cercle d'études nouvelles d'anthropologie, Georges Bertin est membre de plusieurs sociétés savantes et d'études initiatiques. Essayiste conférencier, il a dirigé durant 10 ans la revue internationale *Esprit Critique*.

Ses derniers ouvrages parus : *"De la loge aux réseaux, la franc-maçonnerie au défi des temps"*, Cosmogone éditions, 2019. *"Un imaginaire transculturel"*, éd. du Cosmogone, 2018. *"Entre caverne et lumière"*, essai sur l'imaginaire en loge de francs-maçons, éd. Cosmogone, 2017, prix Cadet Roussel. *"De quête du Graal en Avalon"*, préface de Fatima Gutierrez, éd du Cosmogone, 2016.

RÉMI BOYER



Philosophe auteur d'une vingtaine d'essais traduits en plusieurs langues, Rémy Boyer anime, depuis 1992, la revue *L'Esprit des Choses*, spécialisée dans la philosophie de Louis-Claude de Saint-Martin, le martinisme, la franc-maçonnerie et, depuis 1996, la chronique littéraire *La Lettre du Crocodile*.

Il a publié : *"Masque, manteau, silence. Le martinisme comme voie d'éveil"*. Préface de Serge Caillet. Éditions de la Tarente, Marseille 2017. *"Correspondance imaginaire. Lima de Freitas & Gilbert Durand"*, préface de Michel Cazenave, éditions Arma Artis, la Béguide de Mazenc, France, 2016. *"Le Régime Ecossais Rectifié, de la Doctrine de la Réintégration à l'Imago Templi"*, préfaces de Serge Caillet et José Anes. Éditions de la Tarente, Marseille, 2015.



LAURIC GUILLAUD



Lauric Guillaud est Professeur émérite des universités, américaniste, directeur de colloques à Cerisy-la-Salle et membre des amis de Jean-Charles Pichon et de l'œil du Sphinx.

Il a publié, entre autres : "Histoires secrètes de l'Amérique", Grancher, 2014. "Les Détectives de l'étrange", éditeur : Manuscrit, 2007. "La Terreur et le Sacré : La nuit gothique américaine", éd. Michel Houdiard 2007. "Le

Nouveau Monde : Autopsie d'un mythe", Michel Houdiard, 2007. "Les imaginaires du Nouveau Monde" (avec Georges Bertin) Mens sana, 2008.

GUSTAVO DE CASTRO



Gustavo de Castro est Professeur des sciences de communication à l'Université de Brasilia.

Il a publié : "Essais de complexité", éd Sulina, Porto Alegre. "Philosophie, poésie et espions", éd. Casa de Musas Brasilia. "Petite conscience de l'Humain", éd. Casa de Musas Brasilia.

MICHEL JACCARD



Michel Jaccard est Président du Groupe de recherches Alpina (Lausanne) et de la rédaction de Masonica. Le G.R.A. s'est constitué le 28 septembre 1985 à l'initiative de francs-maçons suisses membres de Loges de la Grande Loge Suisse Alpina (GLSA). Sa dernière publication : "Le guide du franc-maçon", 2018.

GRÉGORY MOIGNE



Grégory Moigne est doctorant CRBC à l'Université de Bretagne occidentale.

Il consacre sa thèse au druidisme : "Druidisme : place et rôle du spirituel se revendiquant d'une tradition celtique aux XXe-XXIe siècles".



DANIEL PROULX



Daniel Proulx a enseigné à l'Université catholique de Louvain, actuellement à l'Université de Sheerbrooke, Québec. il est membre des amis d'Henri Corbin.

Il a publié : "La perception auditive comme perception spirituelle chez Henri Corbin", éd. Mimesis Milano. "L'imagination selon Henri Corbin", Université fédérale de Paraiba, Brésil.

PHILIPPE ROY



Philippe Roy est Docteur en histoire, chargé de cours aux universités, laboratoire PLH-Erasme.

Il a publié aux éditions du Cosmogone : "L'Hermétisme, philosophie et Traditions", "Les cathares, histoire et spiritualité", "La Quête spirituelle", "L'Eglise cathare".

FRÉDÉRIC VINCENT



Frédéric Vincent est psychanalyste, docteur en sociologie, chercheur au CeaQ (Centre d'Etudes sur l'Actuel et le Quotidien) à l'Université Paris V René Descartes et secrétaire général de l'association des psychanalystes européens (APE). Dans la continuité des penseurs du cercle Eranos (Jung, Eliade, Durand), ses recherches tentent de décrire un panorama des rêveries initiatiques qui inondent nos sociétés contemporaines. Star Wars, Avatar,

Lord of the ring, Harry Potter, World of Warcraft sont autant de productions imaginaires qui démontrent la perdurance des mythes, des symboles, des rites magico-religieux et autres images sacrées malgré la volonté iconoclaste et démythisante de nos institutions surplombantes, héritières de l'idéologie prométhéenne.



24-25-26 mai

Les conférences

Humanisme et posthumanisme

L'humanisme a une longue histoire mais il s'agit d'une manière d'habiter le monde qui nous est venu des Lumières du XVIII^e siècle, elles l'ont entouré de la raison et du progrès en lui fixant comme objectif l'universalisme.

Dans ce XXI^e siècle débutant, dans ces temps d'une postmodernité qui se cherche autant qu'on la cherche, il semblerait que les anti-Lumières ou les contre-Lumières s'insurgent contre ces concepts fondateurs. Y-aurait-il un anti-humanisme ? Ainsi, l'humanité, fatiguée par 3 siècles de raison et de progrès, n'aspirerait plus qu'à se renfermer derrière des murs, qu'à se replier sur elle-même, qu'à se confiner dans ses particularismes ?

Le transhumanisme, telle une nouvelle religion, ouvre les portes d'un monde fantastique à des hommes autant envoûtés que déroutés par les nouvelles technologies. Toutes les œuvres de Fantasy explorent des univers parallèles. Sommes-nous conviés à faire le pas de sauter dans ces univers ?

Devons-nous nous préparer à un posthumanisme ? et si oui quelles formes prendrait ce posthumanisme ?

Questions difficiles qu'aucun futurologue ne saurait résoudre mais nous tenterons de la poser au plus près de ceux qui sont concernés, c'est à dire, nous et ceux qui nous entourent en rappelant à tous cette phrase de Romain Gary : « *Rien n'est humain qui n'aspire à l'imaginaire* ».

Jacques Oréface



Les conférences Humanisme et posthumanisme

Les conférences ont lieu au Temple Maconique, 7 avenue de Provence

PROGRAMME

VENDREDI 24 MAI

- 18h00 **Claude Vautrin** (*Journaliste, Écrivain*)
Corée du Nord : l'homme maître de son destin !

SAMEDI 25 MAI

- 09h00 **Frédéric Vincent** (*Psychanalyste, Docteur en Sociologie*)
Le soulèvement des machines, Hiram vs Terminator
- 10h00 **Laurent Kupferman** (*Journaliste, Essayiste et Chroniqueur littéraire*)
Humanisme : rassembler ce qui est éparé ?
- 11h00 **Lauric Guillaud** (*Universitaire, Essayiste, Spécialiste des littératures de l'Imaginaire*)
Xavier Mauméjean (*Écrivain, Diplômé en philosophie et science des religions*)
L'Humanisme à l'épreuve de l'Ouest américain
- 14h30 **Georges Bertin** (*Chercheur en Sociologie, Socio-Anthropologue*)
L'Humanisme face au mal absolu
- 15h30 **Jacques Ravenne** (*Romancier, Éditeur et Scénariste*)
Le Totalitarisme est-il un Humanisme ?
- 16h30 **Laurence Vanin** (*Professeur, Philosophe, Écrivain, Docteur Chaire d'Excellence Smart City, Nice*)
L'Humanisme à l'heure de la Smart City
- 17h30 **Lauric Guillaud** (*Universitaire, Essayiste, Spécialiste des littératures de l'Imaginaire*)
Le Post-Humanisme et le retour des monstres

HUMANISME
ET
POSTHUMANISME



DIMANCHE 26 MAI

- 09h00 **Frédéric Vincent** (*Psychanalyste, Docteur en Sociologie*)
L'initiation maçonnique face à la révolution transhumaniste
- 10h00 **Christophe Habas** (*Médecin spécialiste des sciences cognitives, Ancien Grand Maître du GODF*)
Humanisme, Transhumanisme, Post-Humanisme
- 14h30 **Jean-Michel Truong** (*Écrivain d'Anticipation, Expert en I.A.*)
Didier Desor (*Professeur des Universités, Spécialiste des neurosciences du comportement*)
Spécisme et Post-Humanisme
- 15h30 **Laurence Vanin** (*Professeur, Philosophe, écrivain, Docteur Chaire d'Excellence Smart City, Nice*)
La ville à l'épreuve du Post-Humanisme
- 16h30 **Remise des Prix**
- Street Art maçonnique
 - Cadet Roussel



NOS INVITÉS

LAURENCE VANIN



Laurence Vanin est titulaire de la Chaire Smart City : Philosophie & Éthique et membre du comité d'experts du Smart Deal présidé par Marco Landi. Cette philosophe, essayiste, docteur en philosophie politique et épistémologie, enseigne à l'Université Côte d'Azur à Nice. Membre du Groupe de Recherche Supérieur de la Catalogne en Droit constitutionnel Européen à l'Université Autonome de Barcelone (SGR 767), elle dirige avec D. Rémi la collection scientifique "De Lege Feranda" chez E.M.E, « Chemins de pensée », "Chemins de pensée juridique", "L'École des Savoirs" aux Éditions Ovadia. Elle anime par ailleurs des pauses philo et forums destinés au grand public. Elle a commis de nombreux ouvrages.

GEORGES BERTIN



Docteur HDR en sciences sociales, retraité du CNAM des Pays de la Loire, président fondateur de Cercle d'études nouvelles d'anthropologie, Georges Bertin est membre de plusieurs sociétés savantes et d'études initiatiques. Essayiste conférencier, il a dirigé durant 10 ans la revue internationale Esprit Critique. Ses derniers ouvrages parus : "De la loge aux réseaux, la franc-maçonnerie au défi des temps", Cosmogone éditions, 2019. "Un imaginaire transculturel", Cosmogone, 2018. "Entre caverne et lumière", essai sur l'imaginaire en loge de francs-maçons, Cosmogone, 2017, prix Cadet Roussel. "De quête du Graal en Avalon", préface de Fatima Gutierrez, Cosmogone, 2016.

DIDIER DESOR



Professeur des Universités, Didier Desor enseigne les Neurosciences du Comportement à la Faculté des Sciences, Université Henri Poincaré, dans les parcours de Biologie. Il enseigne également à l'Université Nancy 2, dans les parcours de Psychologie et de Sciences Cognitives.

LAURIC GUILLAUD



Lauric Guillaud est Professeur émérite des universités, américaniste, directeur de colloques à Cerisy-la-Salle et membre des amis de Jean-Charles Pichon et de l'œil du Sphinx.

Il a publié, entre autres : "Histoires secrètes de l'Amérique", Grancher, 2014. "Les Détectives de l'étrange", éditeur : Manuscrit, 2007. "La Terreur et le Sacré : La nuit gothique américaine", éd. Michel Houdiard 2007. "Le

Nouveau Monde : Autopsie d'un mythe", Michel Houdiard, 2007. "Les imaginaires du Nouveau Monde" (avec Georges Bertin) Mens sana, 2008.

CHRISTOPHE HABAS



Ancien Grand-Maitre du Grand Orient de France (2016-2017), Christophe Habas dirige le service de Neuro-Imagerie Diagnostique et Fonctionnelle du Centre National d'Ophtalmologie de l'Hôpital des Quinze-vingts à Paris, où il se partage entre activités cliniques et activités de recherche fondamentale. Titulaire d'un doctorat en sciences cognitives, il collabore avec l'Université de Stanford (USA) et l'Hôpital Erasme à Bruxelles. Particulièrement

intéressé par les problèmes de naturalisation de « l'esprit » et de la conscience, il a porté au sein du Grand Orient de France une réflexion sur le Transhumanisme et les rapports entre Science et Philosophie.

JACQUES RAVENNE



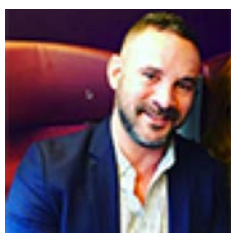
Auteur de romans policiers, éditeur et scénariste, Jacques Ravenne est membre du collectif d'artistes La Ligue de l'Imaginaire. Il est le coauteur, avec Éric Giacometti, de romans dans lesquels le personnage principal, le commissaire Antoine Marcas, est franc-maçon. Jacques Ravenne est lui-même un franc-maçon élevé au grade de maître au rite français. Spécialiste de critique génétique, il a principalement travaillé sur les manuscrits

de Paul Valéry, Yves Bonnefoy, Nerval et Mallarmé, à la fois dans le cadre de l'Institut des textes et manuscrits modernes du CNRS et avec la Fondation Hugot du Collège de France. Auteur de plusieurs articles en France et au Japon, il a aussi dirigé la publication de deux livres de référence : "Yves Bonnefoy" aux éditions du Temps qu'il fait en 1998, et "Poésie et Politique", aux Presses universitaires de Montpellier en 2002.



Imaginales & Maçonnes Ésotériques d'Épinal

LAURENT KUPFERMAN



Essayiste et chroniqueur littéraire (à Marianne notamment), lui-même franc-maçon, Laurent Kupferman est l'auteur de plusieurs ouvrages remarquables sur la franc-maçonnerie (en collaboration avec Emmanuel Pierrat) : "Les Grands Textes de la franc-maçonnerie décryptés", First, 2010 ; "Ce que la France doit aux francs-maçons et ce qu'elle ne leur doit pas", First, 2012 ; "Le Paris des francs-maçons", Cherche-Midi, 2013).

XAVIER MAUMÉJEAN



Né en 1963, diplômé en philosophie et sciences des religions, auteur de romans policiers et de science-fiction qui ont reçu plusieurs prix, traduit aux USA, Xavier Maumjean écrit aussi pour la jeunesse, la télévision et la radio (France Culture). Il vit dans le Nord avec son épouse et leur fille, Zelda.

Également éditeur, il a dirigé successivement deux belles collections pour la jeunesse, "Royaumes perdus" puis "Pandore".

JEAN-MICHEL TRUONG



Jean-Michel Truong est né en 1950, en Alsace. Après des études de psychologie et de philosophie, il devient enseignant et chercheur. Il a fondé la première société européenne d'intelligence artificielle.

Depuis 1991, il vit en Chine où il conseille des entreprises de haute technologie.

CLAUDE VAUTRIN



Originaire de Nancy, diplômé de Sciences Po Paris et lauréat de la Fondation Zeldidja, Claude Vautrin est journaliste et écrivain. Ses reportages l'ont conduit dans les cinq continents, notamment sur des zones de guerre ou des territoires souvent ignorés des médias. Il a écrit plusieurs romans, nouvelles et récits, dont "Grand reporter, le pas de côté" et "Mapuche, et fier de l'être" aux Editions Kairos.

FRÉDÉRIC VINCENT



Frédéric Vincent est psychanalyste, docteur en sociologie, chercheur au CeaQ (Centre d'Études sur l'Actuel et le Quotidien) à l'Université Paris V René Descartes et secrétaire général de l'association des psychanalystes européens (APE). Dans la continuité des penseurs du cercle Eranos (Jung, Eliade, Durand), ses recherches tentent de décrire un panorama des rêveries initiatiques qui inondent nos sociétés contemporaines. Star

Wars, Avatar, Lord of the ring, Harry Potter, World of Warcraft sont autant de productions imaginaires qui démontrent la perdurance des mythes, des symboles, des rites magico-religieux et autres images sacrées malgré la volonté iconoclaste et démythisante de nos institutions surplombantes, héritières de l'idéologie prométhéenne.

Les 150 ans du temple de La Fraternité vosgienne, orient d'Épinal (1869-2019)

Les conférences se tiennent 7 avenue de Provence, au temple maçonnique d'Épinal ouvert exceptionnellement au public. L'édifice a traversé quelques épisodes mouvementés depuis sa création il y a exactement 150 ans.



Trois vues de la salle de réunions du temple maçonnique d'Épinal.

Le temple de la rue de Provence a été construit en 1869 par La Fraternité vosgienne, loge du Grand Orient de France fondée sept ans auparavant. Érigé dans un jardin situé sur une promenade publique, l'édifice a conservé sa configuration originelle puisque, dès cette date, il comprend au rez-de-chaussée une vaste salle de banquet et le temple au premier étage. Sur la voie publique existent deux pavillons séparés du bâtiment principal par un jardin d'agrément ou square : l'un de ces pavillons est destiné au logement du concierge et l'autre aux réunions du conseil. Par ailleurs, toutes les précautions ont été prises pour que les travaux maçonniques ne soient ni troublés à l'intérieur ni perçus au dehors. Si la guerre de 1870 met à mal le bâtiment transformé en ambulance, son aspect ne semble pas avoir été modifié durant les soixante-dix années qui suivent.

L'Occupation et les combats de 1944 provoquent par contre de fortes dégradations. Archives et bibliothèques sont pillées par les Allemands puis par les autorités françaises qui se saisissent du mobilier en partie vendu aux enchères. Quant à l'immeuble, il est loué au Secours national, la grande œuvre caritative pétainiste : des ouvertures sont pratiquées et, selon la presse, il doit accueillir une centaine de personnes sans ressource. Afin de rendre au bâtiment un caractère profane, le compas et l'équerre qui ornent le médaillon en façade sont bouchés et l'étoile flamboyante qui la surmonte est détruite.



Lorsque La Fraternité vosgienne récupère le temple en avril 1946, il est dans un état de grand délabrement. Pendant plus de trois ans, les tenues se font au domicile du vénérable et quand les frères réintègrent le local, ce dernier est loin d'être restauré. Pour cela, il faut attendre 1955.

Cette même année marque un changement majeur dans l'histoire de la vie maçonnique locale avec la constitution d'une nouvelle loge, Europa Libera (Grande Loge de France), qui intègre immédiatement le temple. Suivront d'autres ateliers dont Jean Macé (Droit Humain) en 1963, Jean-Charles Pellerin (Grande Loge de l'Alliance Maçonnique française) en 1983 et Democratia (Grande Loge Féminine de France) en 1999.

Pour accueillir ce nombre croissant de sœurs et de frères, le bâtiment est totalement réaménagé dans les années 1990 avec, entre autres, la réalisation d'une nouvelle voûte étoilée et, très récemment, a été opérée la reconfiguration des extérieurs avec la construction d'une galerie. Aujourd'hui, le temple de la rue de Provence accueille les travaux de treize ateliers spiniens.



Le public des conférences témoigne

Leurs Imaginales

Entendu dans le public à la sortie des conférences des Imaginales Maçoniques et Ésotériques :

- « *C'est passionnant* ».
- « J'ai beaucoup appris. Je n'imaginai pas tout ce qu'il pouvait y avoir derrière une œuvre apparemment toute simple ».
- « *Moi je suis trop vieux. Mais, si c'est comme ça, alors j'aimerais beaucoup que mon fils puisse aller s'instruire en Franc-Maçonnerie. Enfin, s'il veut car il a son caractère...comme sa mère* ».
- « Ce qui est bien, c'est qu'ils arrivent à expliquer des choses compliquées avec des mots très simples ».
- « *Tout le monde peut comprendre* ».
- « C'est simple et décontracté mais très sérieux ».
- « *Domage que les fauteuils ne sont pas confortables. Ça va parce qu'on n'y reste pas des heures. C'est pas comme aux nouveaux cinémas d'Épinal* ».
- « C'est super qu'ils ouvrent grandes les portes. J'étais très curieux. C'est cool ».
- « *C'est impressionnant d'écouter et d'apprendre dans un temple maçonnique* ».
- « Je n'imaginai pas tout ce qu'il y a à apprendre ».
- « *J'aime bien que l'on ne coupe pas la parole. Ici on se respecte* ».
- « Ce n'est pas la foire d'empoigne comme en politique. Ils sont respectueux des gens ».
- « *Je me suis trompé de jour. Je venais pour écouter...Finalement je n'ai pas été déçu, bien au contraire. C'est fabuleux* ».
- « C'est magique. Cela ouvre les yeux ».
- « *Il aurait fallu encore plus de temps pour les questions* ».
- « Je reviendrai l'an prochain avec mon copain. Il est trop con de rester toujours sur son ordi ».
- « *Non ! je ne veux rien déclarer mais c'était très intéressant. Je suis content* ».